

## L3G 06.04 - Aansluitingen bluswaternet

(ex procedure 26.03)

---

<b>Doel</b>	Het doel van dit beleid is om: <ul style="list-style-type: none"><li>• Het gebruik van Bluswater, anders dan bij de bestrijding van noodsituaties, tot het uiterste te beperken.</li><li>• Te zorgen voor een veilige werkmethode.</li><li>• Tot uniformiteit te komen bij het gebruiken van Bluswater voor andere doeleinden dan het bestrijden van noodsituaties.</li></ul>
<b>Toepassing</b>	De eisen gelden voor alle tijdelijke aansluitingen van op het bluswaternet van Dow en Trinseo. De eisen gelden niet voor permanente aansluitingen omdat deze <b><u>verboden</u></b> zijn.
<b>Doelgroep</b>	Dit document bevat regels voor: <ul style="list-style-type: none"><li>• Department leader van vragende afdeling / plant.</li><li>• Gatekeeper van vragende afdeling / plant.</li><li>• Department leader van Power &amp; Utilities.</li><li>• Afdeling ES&amp;S.</li><li>• Gebruikers tijdelijke aansluiting.</li></ul>
<b>Definities</b>	Voor een overzicht en uitleg van gebruikte termen zie het document <a href="#">L3G 03.00 Definities</a> .

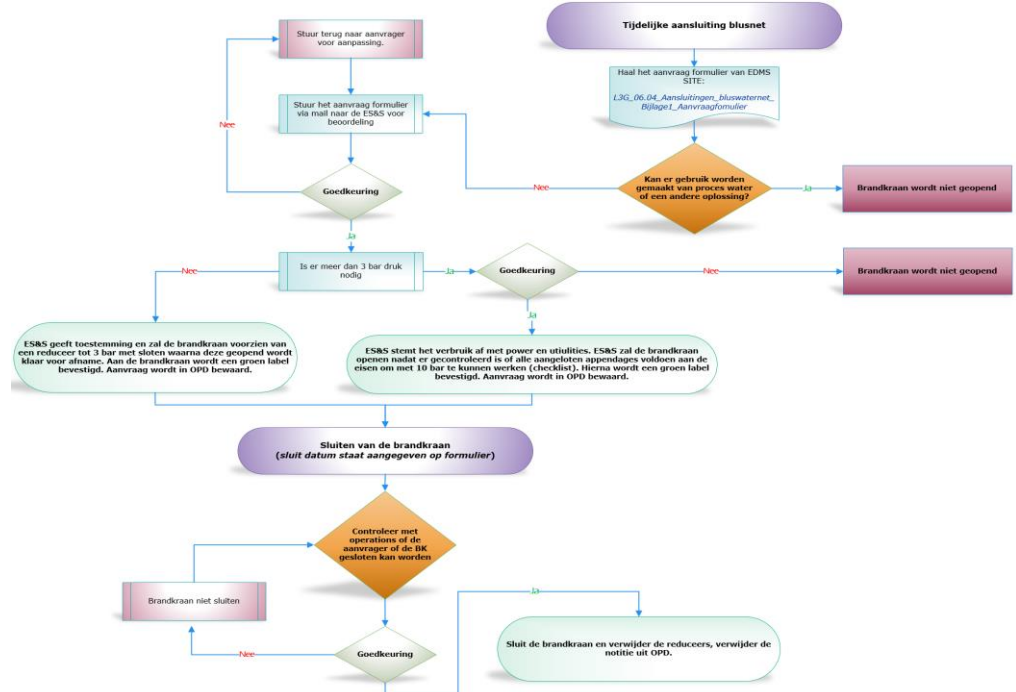
---

*Vervolg op volgende pagina*

## L3G 06.04 - Aansluitingen bluswaternet, Vervolg

### Stroomdiagram

In dit stroomdiagram staan de stappen en de rollen, teams of afdelingen die verantwoordelijk zijn (zit ook als bijlage aan dit document):



### Eisen Algemeen

Het gebruik van Bluswater als noodvoorziening is toegestaan als aan de volgende voorwaarden is voldaan:

- Het wegvallen van de normale watervoorziening brengt ernstige risico's voor mensen, apparatuur en/of milieu met zich mee en/of de normale watervoorziening is ontoereikend voor het doel.
- Wanneer men een aansluiting maakt zal er een reduceer tot maximaal 3 bar geplaatst worden. Deze zal door ES&S aan de brandkraan bevestigd worden met sloten. De zijde waar nog 10 bar op staat wordt afgesloten. Op de gereduceerde zijde mag vervolgens zonder tussenkomst van ES&S aangesloten worden.
- Wanneer er meer dan de maximale 3 bar nodig is kan dit alleen na toestemming ES&S en na controle in het veld door ES&S (checklist) of alle aangesloten appendages voldoen aan de 10 bar. In dit geval mag er nooit gewerkt worden met niet stationaire appendages of een straalpijp.
- De noodvoorziening is goedgekeurd door de OVD//IC -er van de afdeling ES&S.

In de winter (strengere vorstperiode) zijn alleen tijdelijke aansluitingen mogelijk op de main drain valve van de manifolds in de Fire houses.

Aanvragen worden minimaal 3 dagen van te voren ingediend doormiddel van het aanvraag formulier verzonden via email naar ES&S. Uitgezonderd zijn specifieke (nood) gevallen, deze kunnen worden gemeld via 0115 673848/2094. Indienen van het formulier via email naar ES&S is ook hier van toepassing.

*Vervolg op volgende pagina*

## L3G 06.04 - Aansluitingen bluswaternet, Vervolg

---

**Eisen department leader  
aanvragende plant / afdeling**

Het is de verantwoordelijkheid van de department leader om:

- Er voor te zorgen dat het maken van aansluitingen aan het Bluswaternet en het gebruik van Bluswater in overeenstemming is met deze procedure.
- Het MOC proces toe te passen voor tijdelijke aansluitingen van Bluswater op proces equipment.
- In geval van een noodsituatie direct al het gebruik van Bluswater te stoppen (opnemen in noodplan van de afdeling / plant).
- Met Bluswater als noodvoorziening om te gaan zoals in deze procedure is omschreven.
- Te beschikken over een up to date overzicht van alle tijdelijke aansluitingen op het Bluswaternet, inclusief het mogelijke verbruik per aansluiting.

Beleid te ontwikkelen om onafhankelijk van het Bluswaternet zelf te kunnen voorzien in water.

---

**Eisen gatekeeper  
Aanvragende plant / afdeling**

Het is de verantwoordelijkheid van de gatekeeper om:

- Te onderzoeken of er gebruik gemaakt kan worden van water met een lagere druk of een andere aansluit methodiek zodat brandkranen beschikbaar blijven voor emergency response.
- In overweging nemen dat ES&S Brandweer altijd het recht behoudt om in noodsituaties de brandkraan los te koppelen of te sluiten voor gebruik bij deze noodsituatie.
- In overweging nemen dat in geval van een ernstige blusnet lekkage ES&S Brandweer het recht heeft de aansluiting te sluiten of zonder water te zetten.
- Minimaal drie dagen van tevoren de tijdelijke aansluiting aan te vragen via de ES&S administration email box door het invullen van het aanvraag formulier  
[L3G\\_06.04\\_Aansluitingen\\_bluswaternet\\_Bijlage1\\_Aanvraagformulier](#) (EDMS site).
- In de aanvraag dient vermeld te worden:
  - de reden van de tijdelijke aansluiting
  - Is het watergebruik proces kritisch (bv. Koeling) ja/nee.
  - Datum & tijdstip wanneer deze geopend moet worden
  - Verwachte datum wanneer deze weer gesloten kan worden
  - Het nummer van brandkraan of Fire house (in geval van vorst)
  - De hoeveelheid bluswater men denkt te gaan afnemen (incl. aantal L/MIN)
  - >< 3 Bar druk nodig.
- Wanneer de aansluiting langer gaat duren dan in de aanvraag, ES&S informeren via mail.

---

*Vervolg op volgende pagina*

## L3G 06.04 - Aansluitingen bluswaternet, vervolg

---

**Eisen department  
leader Power &  
Utilities**

Het is de verantwoordelijkheid van de department leader om:  
De minimaal voorgeschreven hoeveelheden Bluswater in opslag en de minimaal voorgeschreven druk in het Bluswaternet te handhaven (aanspreekpunt hiervoor is de runplant engineer van Power & Utilities).

---

**Eisen afdeling  
ES&S**

**Het is de verantwoordelijkheid van de OVD of bevelvoerder om:**

- De aanvraag te controleren en goed te keuren.
- Te controleren bij Power & Utilities operations (0115 672200) of de minimale hoeveelheid bluswater beschikbaar op de site bij grote afnames van bluswater gegarandeerd blijft en of ze akkoord gaan met de aanvraag. Dit wordt bevestigd met een email vanuit Power & Utilities.
- Bij verstrijken van de sluit datum contact zoekt met de aanvrager of de aansluiting opgeheven kan worden of de aanvraag verlengd moet worden.

**Het is de verantwoordelijkheid van de Brandweerman om:**

- De tijdelijke aansluiting (brandkraan) wanneer er minder dan 3 bar druk nodig is te voorzien van een reduceer en de 10 bar aansluiting te blokkeren. Gebruik hiervoor:  
[L3D 05.03.04 FIRE PROC R Openen hydranten met reduceer.docx](#)
- De brandkraan op de juiste manier en te controleren volgens de checklist en deze in vullen. (bijlage checklist).
- De tijdelijke aansluiting (brandkraan) bij meer dan 10 bar de aangesloten appendages visueel te controleren volgens de checklist en deze in vullen. (bijlage checklist).
- Bij het sluiten van de brandkraan dit overleggen met operations van de betreffende plant zodat operations op de hoogte is dat de brandkraan gesloten gaat worden en er geen kritische proces zonder water valt.

Na de controle van de aansluiting de brandkraan of main drain valve te openen en te voorzien van een ingevuld groen informatielabel.

---

*Vervolg op volgende pagina*

## L3G 06.04 - Aansluitingen bluswaternet, Vervolg

### Eisen gebruikers

Het is de verantwoordelijkheid van de gebruikers om:

- De brandkraan alleen te gebruiken op de gereduceerde aansluiting en goed onderhouden materialen te gebruiken.
- Lekkages te melden aan ES&S.

Bij aansluitingen boven de 10 bar:

- Zelf te voorzien in goedgekeurde materialen en deze goed te onderhouden.
- Om materialen te gebruiken die een testdruk hebben van minimaal 22,5 bar. De maximale werkdruk is hiermee begrensd op 15 bar.
- Om slangen te gebruiken die voorzien zijn van een drievoudige staaldraad bendeling.
- Niet gebruiken met niet stationaire appendages of een straalpijp(en).

Na beëindiging van het gebruik van bluswater, de meldkamer van de brandweer (0115 673848) zo spoedig mogelijk inlichten.

### Technische eisen

De tijdelijke aansluiting op het Bluswaternet moet voldoen aan de volgende eisen:

- Elke verbinding met het Bluswater met proces equipment moet voorzien zijn van een terugslagklep. Deze dient zo dicht mogelijk bij het equipment te worden geplaatst. Let op de stroomrichting!
- Koppelingen moeten goed vastgedraaid worden en geborgd worden uitgevoerd.



### Record retention eisen

De goedgekeurde aanvragen en ingevulde checklisten moeten 1 jaar bewaard worden op de betreffende plant of afdeling.  
De afdeling ES&S bewaard gedurende 1 jaar een kopie van de aanvraag en ingevulde checklist.

### Coördinatie met andere eisen

[L3G 06.03.B.35 Utility aansluitingen](#)  
[L3D 05.03.04 FIRE PROC R Openen hydranten met reduceer.docx](#)

### Bijlagen

Bijlage 1: [L3G 06.04 Aansluitingen bluswaternet Bijlage1 Aanvraagformulier](#)  
Bijlage 2: [L3G 06.04 Aansluitingen bluswaternet Bijlage2 Checklist](#)  
Bijlage 3: [L3G 06.04 Aansluitingen bluswaternet Bijlage3 FAQ](#)  
Bijlage 4: [L3G 06.04 Aansluitingen blusnet Bijlage 4 Werkproces brandkranen](#)

### FAQ

[Veel gestelde vragen](#)

*Vervolg op volgende pagina*

## L3G 06.04 - Aansluitingen bluswaternet, Vervolg

### Goedkeuring

Naam: UA00422  
Datum: 18-03-2021  
MOC: [EH&STNZ2020110026](#)

### Document historie

Overzicht van tenminste de laatste 3 wijzigingen van dit document, inclusief alle wijzigingen van de afgelopen 6 maanden. De meest recente wijziging staat bovenaan.

Datum	Naam	Wijzigingen
18 maart 2021	U379428	Update naar aanleiding EAT <a href="#">29361</a>
24 mei 2019	U762799	Gebruik reduceer verplicht voor brandwater gebruik op niet stationaire installaties.
17 januari 2019	ND09252	Namen vervangen door mannummers i.v.m. privacywetging.
6 november 2016	U762799	FAQ toegevoegd. <a href="#">EHS2016070045</a>
30 oktober 2015	U762799	Bijlage 1 bluswater gebruik aanvraag formulier vervangen door link ES&S webpage.
29 november 2014	U783194	Aanpassing header en titel; ODMS nr. toegevoegd. Beleidsdoc. i.p.v. proceduredoc. <a href="#">EHS2014110035</a>
18 februari 2013		KW's/ Correcties: Definities naar definitie file en bijlagen in aparte documenten.
November 2011		Complete review van het document.