

L3G 06.05.A.02 Blootstellingsbeoordeling en beheersing werkplek

(ex procedure 50.1)

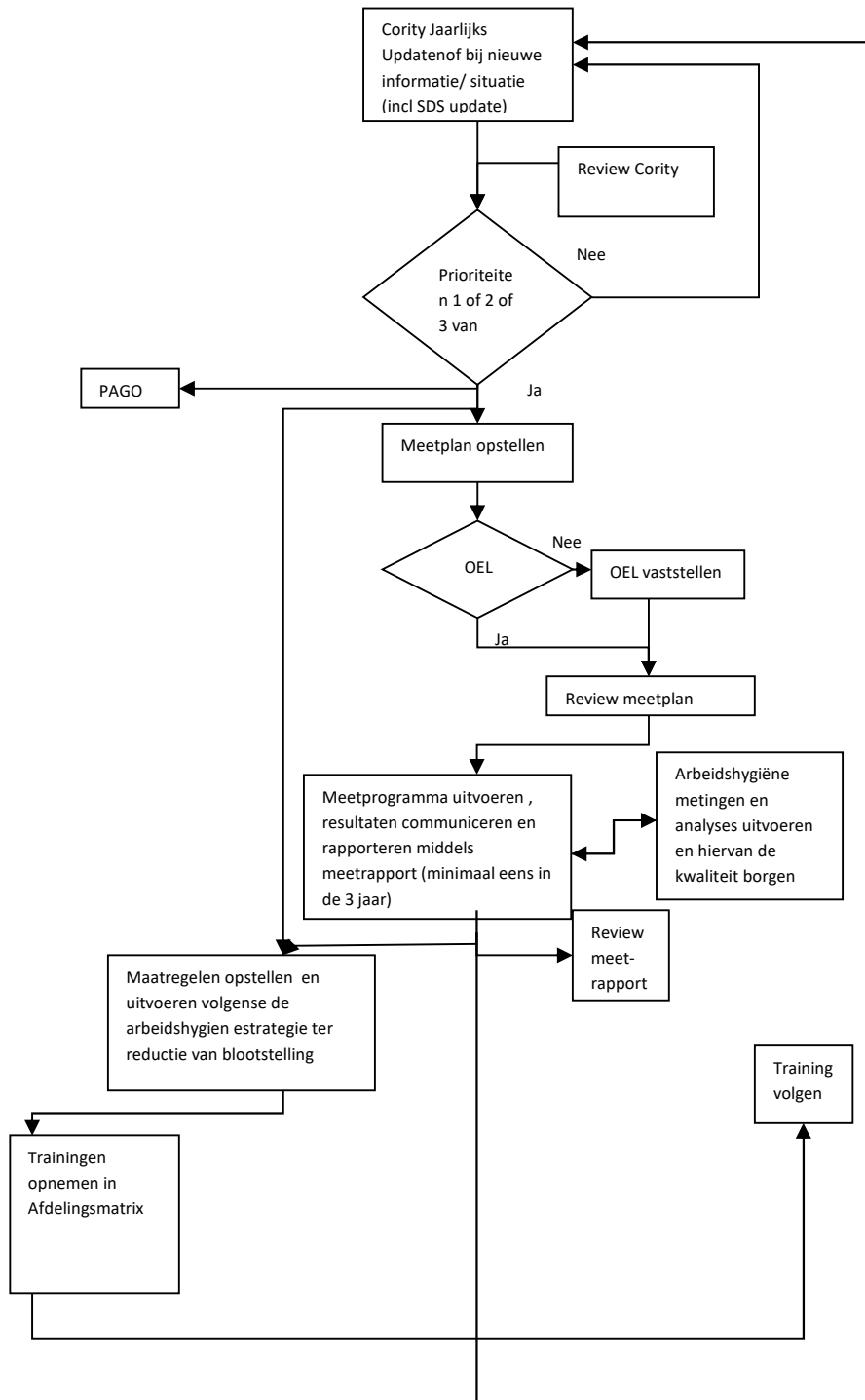
Doel	Het doel van dit beleid is het op systematische wijze uitvoering geven aan een aantal activiteiten die het gezondheidsrisico als gevolg van blootstelling en verhoogde blootstelling aan chemische, fysische, biologische en ergonomische factoren tot een minimum beperken.
Toepassing	<p>Het beleid is van toepassing op alle medewerkers (vast en contractors) die werkzaam zijn bij Dow op het Industry Park Terneuzen, Dordrecht en in Delfzijl.</p> <p>De eisen gelden voor alle afdelingen en taken waar als gevolg van blootstelling aan chemische, fysische, biologische en ergonomische factoren gezondheidsrisico's kunnen ontstaan.</p> <p>Deze vereisten zijn niet van toepassing op verkoopkantoren, administratieve of aanverwante voorzieningen, tenzij er een significante blootstelling aan chemische, fysische, biologische of ergonomische gevaren bestaat.</p>
Doelgroep	<p>Dit document bevat regels voor:</p> <ul style="list-style-type: none">• Werknemers• Afdeling Industriële Hygiëne• Department Leader• EH&S Technician (IH-Coördinator)• Medewerker in de ploeg/werkplaats/lab die belast is met introductie nieuwe medewerker• Arbodienst• Laboratorium
Definities	Voor een overzicht en uitleg van gebruikte termen zie het document L3G 03.00 Definities .

Vervolg op volgende pagina

L3G 06.05.A.02 Blootstellingsbeoordeling en beheersing werkplek, Vervolg

Stroomdiagram

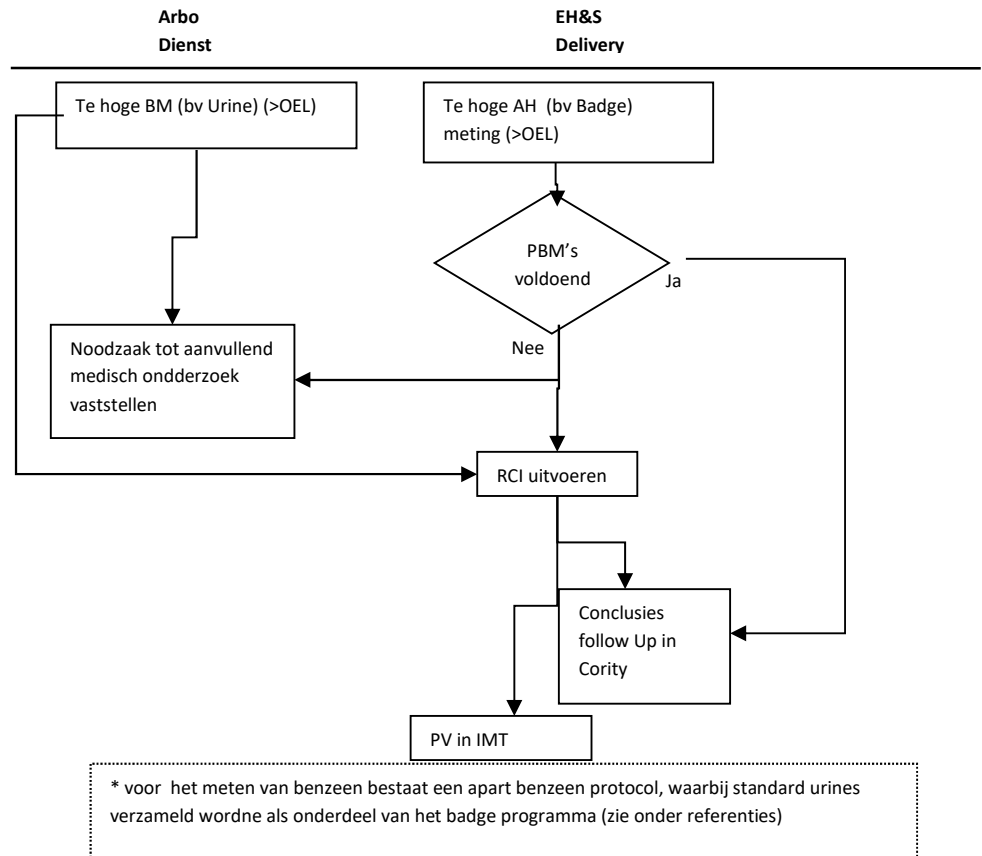
Trainings
coördinator Arbo
Dienst Department
Leader EH&S
Technician Industrial
Hygiene Laborato-
-rium Werknemer



Vervolg op volgende pagina

L3G 06.05.A.02 Blootstellingsbeoordeling en beheersing werkplek, Vervolg

Stroomdiagram



Vervolg op volgende pagina

L3G 06.05.A.02 Blootstellingsbeoordeling en beheersing werkplek, Vervolg

Afdeling Industriële Hygiëne

De Afdeling Industriële Hygiëne moet:

- Adviseren en coördineren bij het uitvoeren van de vereisten van dit beleid.
- Training verzorgen voor gebruikers van de Cority database.
- Bij afwezigheid van een grenswaarde voor een stof desgevraagd grenswaarde vaststellen.
- Jaarlijks Cority, het opgestelde meetprogramma en meetrapporten reviewen.

Department Leader

De Department Leader moet:

- De middelen en resources beschikbaar stellen en er op toezien dat de vereisten uit deze procedure worden uitgevoerd.
- zorg dragen dat blootstelling van werknemers en contractors aan chemische, fysische, biologische en ergonomische factoren zoveel mogelijk beheerst worden met in acht name van de arbeidshygiëne strategie.
- Zorg dragen dat er maatregelen opgesteld worden uitgaande van de arbeidshygiënische strategie wanneer uit de Cority blijkt dat prioriteiten 1 of 2 of 3 van toepassing zijn.
- Bij goedkeuring trainingsplan nagaan of aan de trainingsvereisten in deze procedure is voldaan, rekening houdend met de risico beoordeling in de Cority.
- Ervoor zorgen dat acties die worden geïdentificeerd uit het monitoring rapport worden opgevolgd en voltooid b.v. via Event & Action Tool.

Trainings- coördinator

De Training Coordinator moet:

- Zorgdragen dat de trainingen zoals vereist in deze procedure worden opgenomen in de trainingsmatrix, in overleg met EHS delivery technician en/of department leader om zeker te stellen dat de resultaten van de risico beoordeling (Cority) voldoende wordt meegenomen in de toewijzing van de training.
- Praktijkdeel EWSS toevoegen aan checklijst “introductie nieuwe medewerkers” van de facility.

Vervolg op volgende pagina

L3G 06.05.A.02 Blootstellingsbeoordeling en beheersing werkplek, Vervolg

EH&S Technician (IH Coordinator)

De EH&S Delivery Technician (IH Coordinator) moet:

- Periodiek door middel van een self assessment controleren of er voldaan wordt aan alle eisen van deze procedure.
- Zorg dragen voor het opstellen van een Risico Analyse in Cority van zijn afdeling in overeenstemming met de eisen van dit beleid en deze jaarlijks updaten (CTT: 07B15).
- De Risico Analyse in Cority, het meetprogramma en het meetrapport laten reviewen door de afdeling Industriële hygiëne.
- Wanneer uit de Risico Analyse in Cority blijkt dat prioriteiten 1 of 2 van toepassing zijn een meetprogramma opstellen volgens de eisen en vastleggen in de Cority tool en het meetprogramma uitvoeren, jaarlijks updaten en controleren op de juiste uitvoering (CTT: 07B16).
- Wanneer uit de Risico Analyse in Cority blijkt dat prioriteiten 3 of 4 of 5 van toepassing zijn een berekening opstellen volgens de eisen en vastleggen in de TRAM tool of een meetprogramma opstellen.
- Wanneer uit de Risico Analyse in Cority blijkt dat prioriteiten 1 of 2 of 3 van toepassing zijn, de Arbodienst consulteren voor de noodzaak om een PAGO te laten uitvoeren als onderdeel van het periodieke onderzoek.
- De arbeidshygiëne metingen laten analyseren door een erkend laboratorium.
- Het up to date houden van de Safety Data Sheets (SDS) is uitbesteed aan het EH&S site support team in DBIC. Van de IH coördinator wordt gevraagd dat hij jaarlijks ervoor zorgt dat d.m.v. een steekproef wordt gecontroleerd of alle safety data sheets actueel (max. 5 jaar oud) en beschikbaar zijn (CTT: S0002).
- Jaarlijks controleren dat trainingen zijn opgenomen in de trainingsmatrix conform de trainingsvereisten in deze procedure. (CTT: B0041).
- Er voor zorgen dat de Industrial Hygiene level 2 Plant specifieke training (voorheen VOMC2 Plant specifiek (N546-1825) up-to-date is.
- Bij een verhoogde uitslag contact opnemen met de persoon bij wie de blootstelling is geconstateerd om te controleren of de blootstelling werk gerelateerd is en in hoeverre adequate PBM's gebruikt zijn en de Follow-up rapporteren in Cority.
- Indien sprake is van een actuele blootstelling boven de grenswaarde contact opnemen met de arbodienst om noodzaak tot nader medisch onderzoek te bepalen.

Indien sprake is van een actuele blootstelling boven de grenswaarde het uitvoeren van een Root Cause investigation en het opnemen van deze informatie in IMT als een Precautionary visit (zie ook [L3G 06.05.B.07 – Melding en registratie persoonlijke incidenten \(ex procedure 14.01\)](#)).

Indien sprake is van een potentiële blootstelling boven de IDLH het initiëren van een Root Cause investigation

Vervolg op volgende pagina

L3G 06.05.A.02 Blootstellingsbeoordeling en beheersing werkplek, Vervolg

Arbodienst

De Arbodienst moet:

- Na overleg met de EHS delivery organisatie van de facility een Periodiek Arbeidsgezondheidskundig Onderzoek aanbieden en uitvoeren bij Dow werknemers en regie contractors die een jaar op een afdeling zitten conform PAGO's opgesteld voor de individuele stoffen met de prioriteit 1 of 2 of 3.
- Vast stellen of na een verhoogde uitslag bij biologische monitoring een aanvullend medisch onderzoek nodig is.
- Bij een verhoogde uitslag van het biologische monitoring programma, deze info doorgeven aan de EHS delivery organisatie, zodat deze de noodzakelijke follow-up acties kan uitvoeren (rootcause en registratie als PV conform 14.01).

Werknemer

De werknemer moet:

- Training Industrial Hygiene level 1 volgen conform de frequentie van procedure L3G 05.03.01 EH&S Trainingen BijlageI (ex 01.49).
- Training Industrial Hygiene level 2 Plant specifiek volgen conform het afdelingscurriculum.
- Deelnemen aan het programma voor personal monitoring van chemische stoffen indien dit op de afdeling noodzakelijk is.

Medewerker in de ploeg/werkplaats/lab die belast is met introductie nieuwe medewerker

- Demonstratie Oog- en nooddouche instructie geven
 - Nooddouche en oogspoelvoorzieningen ter plekke laten zien;
 - Nooddouche laten stromen, zodat men ziet hoeveel water eruit komt;
 - Lege oogspoelvoorziening op het oog zetten om feeling te krijgen met het gebruik (bij daadwerkelijk spoelen hebben mensen de rest van de dag nog rode geirriteerde ogen)

Laboratorium

Het laboratorium moet:

- Arbeidshygiëne metingen en/of analyses uitvoeren volgens gevalideerde meetvoorschriften en deze rapporteren.
- De kwaliteit van de resultaten van de metingen en analyses bewaken door een kwaliteitscontrole programma.

EHS Support Group (IH Liaison)

De EHS Support Group moet:

- Zorgen dat de aangereikte SDS sheets opgenomen worden in de Site SDS database.
- Zorgen dat voor SDS sheets die ouder zijn dan 5 jaar wordt nagegaan bij de leverancier of er een nieuwere versie beschikbaar is en indien beschikbaar deze opnemen in de SDS database.

Vervolg op volgende pagina

L3G 06.05.A.02 Blootstellingsbeoordeling en beheersing werkplek, Vervolg

Eisen Risico Analyse

De Risico Analyse moet de volgende elementen bevatten (in de Cority tool):

- De werkzaamheden waarbij chemische, fysische, biologische en ergonomische factoren een rol spelen.
- Een lijst van werknemers die worden of kunnen worden blootgesteld aan chemische, fysische, biologische en ergonomische factoren (inclusief stoffen die vrijkomen bij het proces) onder vermelding van de eventuele mate van blootstelling die zij hebben ondergaan (blootstellingniveau).
- De mate van blootstelling (blootstellingniveau) en de daaruitvloeiende risico-en prioriteitsrating.
- Bepaal of taken sensorische tests vereisen (bijv. geur of smaak). Een voorbeeld hiervan is geuronderzoek van een nieuw product voor persoonlijke verzorging of het proeven van water dat is opgeslagen in plastic flessen. Het blootstellingsrisico voor sensorische testen moet op een niveau zijn dat werknemers geen nadelige gezondheidseffecten zullen ondervinden.

Met betrekking tot kankerverwekkende of mutagene stoffen moet opgenomen worden:

- De hoeveelheid van de jaarlijks gebruikte stof.
- Een beoordeling waarin aangegeven wordt dat vervanging van de kankerverwekkende of mutagene stof niet mogelijk is.

Eisen Meetprogramma

Gebaseerd op de Risico Analyse moet de noodzaak voor een meetprogramma vastgesteld worden.

Het meetprogramma heeft als doel het blootstellingniveau aan gevaarlijke stoffen te meten en omvat in ieder geval:

- Een toetsing van de blootstelling aan de voor de stof vastgestelde grenswaarde (OEL waarde) aan de hand van vastgestelde statistische procedures.
- Een beoordeling die gebaseerd is op het risico dat gevaarlijke stoffen in combinatie opleveren. Aan de hand van de Totale Blootstellings Index ().
- Bij het ontbreken van een grenswaarde moet een grenswaarde vastgesteld worden alvorens tot metingen overgegaan wordt.

Het meetprogramma moet vastgelegd worden in de Cority-tool voordat tot uitvoering van de meting wordt overgegaan.

Eisen Maatregelen

Gebaseerd op de uitkomsten van Cority en de eventuele meetresultaten moet de noodzaak voor maatregelen ter reductie van de blootstelling vastgesteld worden. De maatregelen worden bij voorkeur vastgelegd in de follow-up sectie van Cority tool Deze maatregelen moeten gekozen worden in de volgorde van de arbeidshygiënische strategie:

- Maatregelen aan de bron.
- Maatregelen m.b.t. de verspreiding.
- Beperking van de blootstelling.
- Persoonlijke beschermingsmiddelen.

Vervolg op volgende pagina

L3G 06.05.A.02 Blootstellingsbeoordeling en beheersing werkplek, Vervolg

Eisen Beoordeling /Rapportage Arbeidshygiëne meting

Resultaten van arbeidshygiëne metingen moeten beoordeeld worden aan de hand van grenswaarden (OEL waarden) in de Global Occupational Exposure Limits Database.

Bij gelijktijdige blootstelling aan meerdere stoffen tegelijk moet de TBI uitgerekend worden. Bij een TBI van groter dan 1 (100%) is er sprake van overschrijding van de grenswaarde.

Training

Curriculum code: R00062001

Titel:

[Industrial Hygiene level 1](#)

[Industrial Hygiene level 2 template](#)

NL Site oogspoel training R00062039 alle medewerkers* (W BT)

Demonstratie Oog- en nooddouche alle medewerkers* (ILT) initieel, als onderdeel van facility introductie nieuwe medewerkers

Doelgroep (methode):

Dow_771060 alle medewerkers* (wbt)

alle medewerkers* (ILT)

Cority training zoals aangegeven op website:

<http://ehs.intranet.dow.com/EHS/TeamsAndGroups/IH/Cority/training.asp>

EH&S tech., die te maken hebben met de Cority tool.

*die in aanraking komen met chemische stoffen mede gebaseerd op de risico inschatting in de Cority (prio, 1, 2 en 3)

Een aanvulling op en leidraad voor dit beleidsdocument:

[Vorbereidingsdocument t.b.v. inspectie thema blootstelling](#)

Documentatie Eisen

Persoonlijke meetresultaten moeten worden opgenomen in de Cority tool.

Het meetrapport moet gegenereerd worden vanuit de Cority-tool.

Record retention eisen

Alle gegevens zullen bewaard worden conform de Dow- en wettelijke bewaarverplichtingen. [Dow's Record Management Policies](#).

Vervolg op volgende pagina

L3G 06.05.A.02 Blootstellingsbeoordeling en beheersing werkplek, Vervolg

Oorsprong eisen

Intern Dow:

- [Exposure Assessment and Control Standard](#)
- Global Occupational Exposure Limits Database
- [05.04.05 L3S - Global RCI Trigger Criteria Standard](#)

Extern Dow:

- Arbowet 3, 5, 6, 8, 9 en 11
- Arbobesluit: 4.2, 4.2a, 4.13, 4.4, 4.17, 4.18, 4.19, 4.20, 4.62b, 4.10a, 4.10b, 4.10c, 4.10d, 4.23 en 4.15
- Beleidsregels: 4.1c-1, 4.2-1, 4.18-1 en 4.19
- AI blad 31 Gezondheidsrisico's gevaarlijke stoffen
- AI blad 6 Kankerverwekkende stoffen

Coördinatie met andere eisen

- [L3G 06.05.C.17 PBM](#)
- [L3G 06.05.B.04 Markeringen](#)
- [L3G 06.05.A.04 RI&E](#)
- [L3G 05.03.01 Benelux Trainingsbeleid](#)
- [L3G 06.05.C.05 Beheersing blootstelling ergonomische factoren werkplek \(ex 50.03\)](#)
- [L3G 06.05.C.14 Beheersing blootstelling geluid werkplek \(ex 50.02\)](#)
- [L3G 06.05.A.02 Beheersing blootstelling trillingen werkplek \(ex 50.04\)](#)
- Global Occupational Exposure Limits Database
- Bepaling van SPMA bij vermoeden van benzeenblootstelling

Bijlagen

- Bijlage 1: Is nog in ontwikkeling in verband met Cority overgang
- Bijlage 2: Is nog in ontwikkeling in verband met Cority overgang
- Bijlage 3: [Vorbereidingsdocument t.b.v. inspectie thema blootstelling](#)

Vervolg op volgende pagina

L3G 06.05.A.02 Blootstellingsbeoordeling en beheersing werkplek, Vervolg

Goedkeuring

Naam: UA00422
Datum: 25-05-2022
MOC: [EH&STNZ2021120007](#)

Document historie

Overzicht van tenminste de laatste 3 wijzigingen van dit document, inclusief alle wijzigingen van de afgelopen 6 maanden. De meest recente wijziging staat bovenaan.

Datum	Naam	Wijzigingen
28 mei 2022	U397130	<p>Trainingseisen voor nooddouche en oogspoelen toegevoegd:</p> <ul style="list-style-type: none">• Computer based training i.p.v. de huidige ILT training (zoals die door Biobase wordt gegeven)• Korte praktijkdemonstratie door medewerker in de ploeg/werkplaats/lab die belast is met introductie nieuwe medewerker van nooddouche en oogspoel voorzieningen op de afdeling <p>Indien sprake is van een potentiële blootstelling boven de IDLH het initiëren van een Root Cause investigation.</p> <p>Trinseo eruit en Dordrecht erin.</p>

Oktober 2019	U397130	<p>De wijziging bevat in grote lijnen QEA vervangen door Cority en daardoor is dit beleid niet van toepassing op Trinseo. Daarnaast is het document in het kader van de streamlined standards in overeenstemming gebracht met het Dow global beleid zoals beschreven in de global standard “Exposure Assessment and Control”. Daarom is de titel van dit document aangepast. Mede naar aanleiding van externe inspecties is dit document beter in overeenstemming gebracht met de Nederlandse wet- en regelgeving. Concreet zijn de volgende zaken toegevoegd:</p> <ul style="list-style-type: none"> • Prio 1 en 2 meetprogramma • Prio 3, 4 en 5 meten of berekenen via TRAM tool • PAGO prio 1, 2 en 3 na overleg met EHS tech • Blootstellingsrisico voor sensorische testen vaststellen <p>Verwijderd zijn:</p> <ul style="list-style-type: none"> • plaatsen inrichten waar werknemers zonder gevaar voor blootstelling kunnen eten en drinken, want dit is geen taak van de EHS technician en wordt in de nieuwe Workplace Hygiend Std genoemd • Beroepsziekten melden EH&STNZ2019100005
29 oktober 2018	U397130	<p>Vorbereidingsdocument tbv inspectie thema blootstelling toegevoegd Fase 1 en 2 toelichting op WebEDMS gelegd EH&STNZ2018060004</p>